



SENURA
RECHERCHE NUCICOLE



Assemblée Générale Élargie

11 avril 2019

STATION D'EXPÉRIMENTATION NUCICOLE RHÔNE-ALPES
385A ROUTE DE ST MARCELLIN 38160 CHATTE
TÉL. : 04 76 38 23 00 FAX. : 04 76 38 18 82
contact@senura.com
www.senura.com

Nos partenaires

Partenaires financiers

Membres adhérents



Financeurs publics



Partenaires commerciaux

M2I • BASF • PRP • YARA

Remerciements

La réalisation de notre programme d'expérimentation implique un travail en réseau avec les différents organismes de la filière noix mais aussi avec d'autres organismes de recherche. Nous tenons à remercier l'ensemble des acteurs qui contribuent à la réalisation de nos essais.

Les partenaires

- **Ctifl**, A. MORONVALLE, F. LHEUREUX, Y. BINTEIN, M. GIRAUD, C. LAGRUE, F. ZAVAGLI
- **SRAL – DGAL**, B. BOURGOUIN, J.C. MALET, B. GUERY, F. BAUDET
- **ANSES**, F. REMUZON
- **Station de Creysse**, MN. HEBRARD, E. TRANCHAND
- Les stations expérimentales régionales, **SEFRA, SERAIL, RATHO**.
- **ADABio**, (Association pour le Développement de l'Agriculture Biologique) JM. NAVARRO
- **Techniciens des O.P. Noix** : F. MICHEL (Coopenoix), C. BAZUS (Coopenoix) JM. SERRE (Valseil), V. CHARROIN (SICA Noix)
- **Technico-commerciaux** du Sud-Est :
A. JACQUEMET (Coop. Dauphinoise), JM. LUCIANO (SA Payre), JM. BUGNON (INOVAPPRO), A. MATHIEU (COOPTAIN), F. GAGET (Ets Bernard), E. FALEZAN (Coop. Dauphinoise)
- **Chambre d'agriculture Rhône-Alpes**, S. BROYER
- **Chambre d'agriculture de l'Isère**, G. BOUVET
- **Chambre d'agriculture de la Drôme**, AL. CHAUSSABEL
- **IRFEL**, association des stations d'expérimentation fruits et légumes en France
- **REFFEL**, réseau expérimental français fruits et légumes animé par le Ctifl

Les professionnels

Les travaux de la station ont pu être réalisés grâce à l'implication des professionnels dans les groupes de travail, et grâce à la contribution des producteurs qui ont aimablement mis leur parcelle à disposition pour la réalisation des essais.

L'équipe de la SENuRA

- **Responsable technique** Agnès VERHAEGHE (mise à disposition par le Ctifl)
- **Chargée d'expérimentation** Cyrielle MASSON, Marianne NAUDIN, Delphine SNEEDSE
- **Technicienne d'expérimentation** Marine BARBEDETTE, Anaïs MANSION, Jean-Baptiste PHILIBERT
- **Responsable d'exploitation** Daniel DELAIGUE
- **Aide technique d'exploitation** Michel BOUGY, Fabrice KERAMBRUN
- **Directrice** Florence REINER, (mise à disposition pour la Chambre d'Agriculture de l'Isère)
- **Responsable administratif et financier** Stéphane DUPRÉ
- **Assistante** Muriel POUCHARD,

Ainsi que les stagiaires : Raphaël, Claire, Chloé, Mathilde et Judith

Merci à tous

RAPPORT MORAL SAISON 2018

Une année positive pour la station malgré des incertitudes pour la filière noix

Je vais commencer par un dicton : les années se suivent et ne se ressemblent pas pourtant, nous avons connu des sécheresses estivales en 2015, 2016, 2017 et 2018 qui nous montrent encore que le réchauffement climatique est une réalité avec laquelle l'agriculture moderne doit composer : nous devons nous adapter et prendre en considération ces nouvelles données, si nous voulons survivre et rester compétitif.

2018: une année sèche et une récolte disparate

Cette saison 2018 a été particulière avec une sécheresse tardive, qui a vraiment impacté les arbres et provoqué une grande disparité dans la récolte d'une exploitation à une autre selon la maîtrise sanitaire ou hydrique et selon la zone et les possibilités d'irrigation également.

Globalement, les volumes sont en baisses par rapport à 2017, avec de grandes disparités: des pertes de rendements importantes sur les zones non irriguées et les coteaux.

Les calibres par contre sont plutôt supérieurs notamment sur la noix de Grenoble, conformément à la prévision de récolte réalisée par la SENURA : le printemps pluvieux suivi d'un mois de juin chaud est à l'origine de ces gros calibres. Sur la variété Lara, il a été constaté sur différents secteurs des problèmes de « cerneaux pas finis » qui posent la question de l'avenir de cette variété, dans notre zone : est-ce un effet année ou un problème plus grave en lien avec le climat ? La variété Fernor avait une bonne qualité de cerneaux mais des volumes assez bas, suite à un printemps froid.

La météo a été favorable au moment de la récolte : des temps de séchage raccourci du fait de la maturité des fruits.

Une troisième génération de carpocapse, pas toujours bien maîtrisée, a provoqué un travail de tri beaucoup plus important sur les exploitations et des problèmes de commercialisation.

Le contexte international et géopolitique est assez pesant et ce problème sanitaire n'a pas aidé, la filière française a été déstabilisée et les prix sont à la baisse par rapport à 2017.

La SENURA n'a pas échappé à ce contexte global : Moins de volume, plus de calibre et qualité très moyenne sur les hybrides. Cette année, les volumes globaux de la station sont en baisse par rapport à 2017 avec 61 tonnes produites contre 72 tonnes l'année dernière, soit une perte d'environ 15%.

Quelques points clés sur les travaux de la station :

La météo n'a pas été tellement propice aux maladies en 2018 : ni sur la bactériose, ni sur l'antracnose. Le **Colletotrichum** s'est également peu exprimé, compte-tenu de la sécheresse : une journée technique importante s'est déroulée en janvier 2018 qui a permis de réaliser un état d'avancement sur la thématique de cette maladie, qui mobilise les équipes depuis 2012.

Sur l'aspect ravageurs: Assez peu de dégâts « mouche » ont été constatés ; les premières prises ont été faites autour du 14 juillet. C'est vraiment le carpocapse qui s'est distingué en 2018 et qui est revenu sur le devant de la scène, remettant en avant des problématiques qui semblaient bien « maîtrisées ». Nous aurons l'occasion d'en parler abondamment tout à l'heure autour de notre invité Larry Gut, professeur à l'Université du Michigan et des travaux menés par la SENURA.

Un travail de fond en partenariat avec la Chambre d'agriculture de l'Isère a été réalisé sur les eaux de lavage qui a abouti à une journée technique début 2019, mettant en avant des résultats encourageants.

En 2018, nous avons également réalisé les premières plantations sur les parcelles de verger expérimental acquises en 2017 : une parcelle de 2,8ha de Fernor, a été implantée avec la comparaison de porte-greffe Regia, Nigra, et autoraciné issu d'in vitro. Par rapport à Fernor, une étude portée par le CING a démarré la première année en 2018 : l'objectif est d'évaluer la variété Fernor sur la filière, en comparaison aux variétés de l'AOP « noix de Grenoble » et de caractériser son itinéraire technique.

En 2018, la SENuRA a également passé à nouveau son audit BPE « Bonnes Pratiques d'Expérimentation », cet agrément nous permet d'être reconnu pour réaliser des essais officiels, c'est très important pour la station et pour la profession d'avoir cette reconnaissance, même si cela donne lieu à un énorme travail pour l'équipe.

En lien avec la vie de la station :

Nous avons eu deux journées techniques importantes en 2018 : une citée précédemment sur le *Colletotrichum* et une sur le développement des techniques alternatives.

Grace au financement de la Communauté de Communes Isère Saint Marcellin Vercors, nous avons pu mettre en place un ilot de 100 hectares en confusion à Chatte. Les différentes méthodes ont été comparées: nous avons eu d'excellents résultats sur le plan technique et nous avons associé à ces travaux les élus et citoyens engagés autour du dialogue agriculteurs/riverains. Ça a été pour nous une réussite et nous souhaitons poursuivre la diffusion de résultats autour de ces techniques alternatives, sur lesquelles nous devons accentuer encore nos travaux, au vu des défis environnementaux qui nous attendent.

Par ailleurs, nous avons ouvert nos portes à plus de 250 élèves des lycées Bellevue, collège de Vinay, MFR de Chatte et CFPPA d'Aubenas et du Valentin, autour d'ateliers pédagogiques, qui ont permis de présenter l'ensemble des travaux de la station et de comprendre les enjeux environnementaux et sociétaux de la recherche agricole. La qualité des échanges et la réceptivité des élèves ont conforté la SENuRA dans la poursuite de ces rencontres.

La mobilisation du bureau, du conseil d'administration et des producteurs de la zone Sud Est (plus d'une centaine de parcelles de producteurs mobilisées pour les essais) nous aide à développer notre activité et à conduire des projets de plus en plus ambitieux. Nous avons également signé pour 3 nouvelles années la convention qui nous lie aux Organisations de Producteurs du Sud Est qui nous soutiennent à travers les programmes opérationnels : ce soutien est fondamental pour la SENuRA. En 2018, une trentaine de producteurs indépendants ont adhéré à la station, nous les remercions pour leur soutien et nous voulons les intégrer de plus en plus à nos travaux. Cet engagement professionnel est un peu dans l'ADN de la station, résultat d'un long travail de mobilisation et nous essayons de le développer encore.

Nous, paysans, devons revenir à notre métier premier, celui d'observation en collaboration avec les techniciens, chercheurs, ingénieurs, dans une recherche participative, créatrice d'innovation.

L'équipe de la station s'est développée ces dernières années et a monté en compétences : Nous avons accueilli à travers le Ctifl, Jean Baptiste Philibert qui a démarré en 2018 sur le projet SIT ainsi que Fabrice Kerambrun qui est de plus en plus présent à la SENuRA soutenant la partie exploitation, aujourd'hui 40 hectares de vergers : plus que jamais, nous avons besoin d'une équipe pluridisciplinaire, compétente et efficace.

Un immense merci à toute l'équipe de la SENuRA qui continue à développer une expertise précieuse sur la filière noix, à engranger une masse de travail toujours plus conséquente, dans un esprit d'équipe et de solidarité. Merci à chacun d'entre vous !

Et la suite pour la SENuRA ?

Nous avons en 2018 réalisé un programme d'action riche qui nous permet de dégager un bénéfice plus important que d'autres années, en dépit d'une perte importante sur la récolte 2018 : cela nous permet aussi d'envisager 2019 avec plus de sérénité et de pouvoir nous projeter sur des programmes pluriannuels de trois ans. C'est plutôt une satisfaction et un progrès de ce point de vue-là, même si nous savons que rien n'est complètement acquis.

Nous développons à travers ces programmes pluriannuels des partenariats intéressants avec d'autres filières agricoles, par exemple pomme/noix sur le *Colletotrichum* ou sur le projet SIT (lâchers de males stériles). Le Ctifl reste un partenaire scientifique très fort qui nous donne des opportunités de développement de réseaux à l'international, en témoigne la présence de notre invité aujourd'hui. Nous savons que nous ne pouvons avancer que de façon collective, par des échanges entre différents organismes.

Les restrictions réglementaires et les attentes sociétales nous incitent à mettre de plus en plus d'énergie sur les « techniques alternatives pour limiter l'usage des produits phytosanitaires »: nous devons, la recherche doit montrer aux agriculteurs qu'il y a des solutions possibles pour la suite. L'année 2018 a été plus difficile sur le plan de la récolte et laisse présager d'un avenir incertain ; il faut que nous arrivions pourtant à relever ce challenge ensemble. A l'heure où nous allons voter à l'échelle de l'Europe, j'en appelle aussi aux pouvoirs publics et à la responsabilité des politiques : il ne suffit pas d'arrêter des produits phytosanitaires pour montrer aux citoyens que l'agriculture européenne ou française est « propre », il faut accompagner en parallèle des solutions réalistes pour les agriculteurs. Nous sommes régulièrement confrontés à des « incohérences » qui ont un impact fort sur nos exploitations (par exemple, la dérogation Success...)

Le contexte international pèse aussi sur la vente des noix françaises : nous avons fêté en 2018 les 80 ans de notre appellation noix de Grenoble, première appellation en fruits en France, qui nous a donné une certaine image pendant de nombreuses années. Nous n'avons pas encore toutes les réponses pour la suite mais c'est un sujet que nous ne devons pas mettre de côté, il faut y travailler de façon collective pour continuer à nous différencier sur les marchés. La noix est plutôt un fruit plébiscité par les consommateurs notamment sur les aspects santé, il faut maintenant pouvoir mettre en avant que la noix française est produite selon un cahier des charges spécifique qui justifie l'achat des consommateurs. Innovons aussi par la qualité de nos produits!

Un autre enjeu très fort pour nous agriculteurs et pour la recherche appliquée: le changement climatique, qui touche les systèmes agricoles et forestiers de diverses manières : hausse des températures, concentration de CO2, modification des précipitations, prolifération des ravageurs et des maladies. Le secteur agricole influe sur le changement climatique autant qu'il en subit les effets. Ce secteur est le plus sensible aux conditions climatiques. C'est un défi immense à relever et sur lesquelles nous pourrions tester nos capacités d'adaptation et d'innovation.

Souvent en ce moment, nous nous sentons accusés en tant qu'agriculteurs : pollution, scandale alimentaire, maltraitance animale: on nous porte souvent responsable de beaucoup de maux actuels, « l'agribashing » est sur toutes les ondes. Nous ne voulons pas fuir nos responsabilités et d'ailleurs, la filière noix s'engage dans un travail avec les représentants de l'Etat, les élus locaux, et les citoyens afin de réouvrir le dialogue et d'aboutir à des règles de partage du territoire acceptées de tous. Mais nous voulons aussi être respectés dans notre métier et que nos contraintes soient mieux comprises: nous avons l'occasion d'avoir beaucoup d'échanges internationaux autour de la filière noix et nous voyons que l'agriculture française bouge plus vite qu'on ne veut bien le dire. Soyons aussi fiers de notre métier et essayons de mieux l'expliquer.

Je finis en remerciant encore tous nos financeurs historiques, particulièrement le Conseil départemental de l'Isère qui est toujours à nos côtés, le Conseil Régional et la communauté de communes Saint Marcellin Vercors Isère qui a vraiment participé au développement de notre projet communication et techniques alternatives en 2018. Nous espérons pouvoir faire grandir ce partenariat, dans l'intérêt des habitants de ce territoire.

Je remercie aussi la MFR de Chatte qui nous accueille et le CFFPA du Valentin avec qui nous avons des échanges de plus en plus fréquents, c'est très important pour nous aussi de rester liés à l'enseignement agricole, pour le renouvellement des générations dans la profession agricole.

Merci à chacun d'entre vous ici présent qui nous permettez d'avancer ensemble et de développer une agriculture positive à différents niveaux.

Christian Mathieu
Co-Président

Florence Reiner
Directrice

RAPPORT FINANCIER

BILAN au 31/12/2018

267169 - SENURA

BILAN

Du 01/01/2018 au 31/12/2018

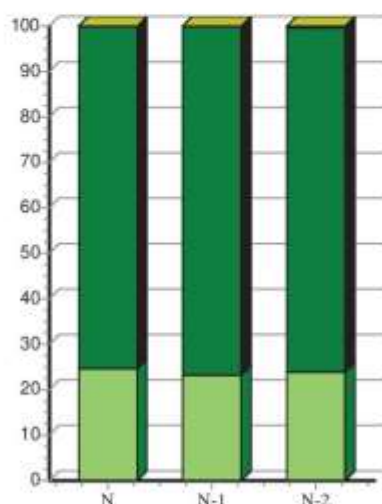
ACTIF	01/01/2018 31/12/2018	01/01/2017 31/12/2017	01/01/2016 31/12/2016	Variation N/N-1	
Capital souscrit non appelé					
Immobilisations incorporelles	6 948	2 301		-4 646	202 %
Immobilisations corporelles	274 509	286 714	186 144	-12 205	-4 %
Immobilisations financières	18 616	17 603	17 414	1 013	6 %
Total actif immobilisé	300 073	306 619	203 558	-6 546	-2 %
Stocks et encours	5 870	7 789	5 348	-1 920	-25 %
Avances & acomptes versés	14 995	5 365	9 136	9 630	180 %
Créances clients	637 933	634 102	496 802	3 831	1 %
Créances sociales	866			866	
Créances fiscales	45 758	6 588	29 892	39 170	595 %
Autres créances	1 229	103 915	3 555	-102 686	-99 %
Capital souscrit appelé - non versé					
Valeurs mobilières de placement					
Disponibilités	198 229	245 442	103 495	-47 213	-19 %
Charges constatées d'avance	16 531	1 226	1 242	15 305	
Total actif circulant	921 412	1 004 428	649 470	-83 017	-8 %
Charges à répartir sur plusieurs exercices		1 711	2 638	-1 711	-100 %
Primes de remboursement des emprunts					
Écarts de conversion actif					
TOTAL ACTIF	1 221 484	1 312 758	855 666	-91 274	-7 %

PASSIF	01/01/2018 31/12/2018	01/01/2017 31/12/2017	01/01/2016 31/12/2016	Variation N/N-1	
Capital social					
Primes d'émission, de fusion, d'apport					
Réserves / report à nouveau / écarts	435 595	412 589	432 679	23 006	6 %
Résultat de l'exercice	37 539	23 006	-20 090	14 533	63 %
Subventions d'investissement	151 717	156 903	41 915	-5 186	-3 %
Provisions réglementées	2 068	5 001	7 934	-2 933	-59 %
Total capitaux propres	626 919	597 499	462 437	29 421	5 %
Autres fonds propres					
Provisions	16 687	15 661	27 340	1 026	7 %
Dettes financières	203 863	226 788	91 103	-22 925	-10 %
Avances & acomptes reçus	7 449	20 571	9 317	-13 122	-64 %
Dettes fournisseurs	214 446	170 199	114 097	44 248	26 %
Dettes sociales	80 675	82 254	63 052	-1 580	-2 %
Dettes fiscales	46 999	62 139	35 780	-15 140	-24 %
Autres dettes		137 648	49 823	-137 648	-100 %
Produits constatés d'avance	24 446		2 718	24 446	
Total dettes	577 878	699 598	365 889	-121 720	-17 %
Écarts conversion passif					
TOTAL PASSIF	1 221 484	1 312 758	855 666	-91 274	-7 %

ANALYSE GRAPHIQUE DU BILAN

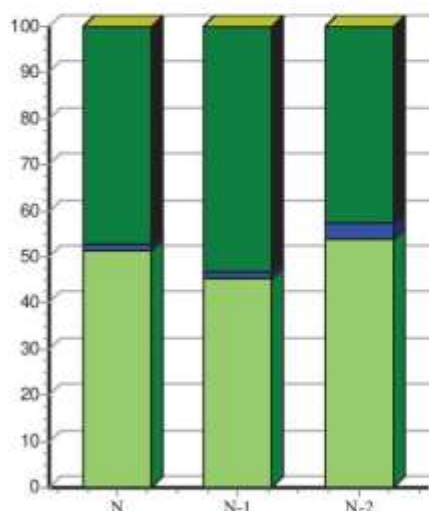
Du 01/01/2018 au 31/12/2018

	Au 31/12/2018	Au 31/12/2017	Au 31/12/2016
Actif Immobilisé	300 073	306 619	203 558
Actif Circulant	921 412	1 004 428	649 470
Actif Divers		1 711	2 638
Capitaux et Autres Fonds Propres	626 919	597 499	462 437
Provisions Risques et Charges	16 687	15 661	27 340
Dettes	577 878	699 598	365 889
Divers Passif			



■ ACTIF IMMOBILISE
■ ACTIF CIRCULANT
■ ACTIF DIVERS

ACTIF



■ CAPITALS ET AUTRES FONDS PROPRES
■ PROV. RISQ & CHARGES
■ DETTES
■ DIVERS PASSIF

PASSIF

COMPTE DE RESULTAT SENURA - EX.: 01/01/2018 AU 31/12/2018

Budget prévisionnel 2019

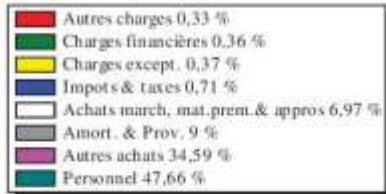
267169 - SENURA
COMPTE DE RÉSULTAT
 Du 01/01/2018 au 31/12/2018

CHARGES	01/01/2018 31/12/2018	01/01/2017 31/12/2017	01/01/2016 31/12/2016	Variation N/N-1	
Achats de marchandises	22 008	3 699	8 714	18 309	495 %
Achats matières premières & autres appros	37 004	23 207	18 821	13 797	59 %
Autres achats & charges externes	293 016	284 819	178 783	8 197	3 %
Impôts, taxes & versements assimilés	6 055	16 436	13 500	-10 382	-63 %
Salaires & traitements	321 451	318 553	275 483	2 898	1 %
Charges sociales	82 279	93 961	88 407	-11 682	-12 %
Dotations amortissements & dépréciations	75 203	62 289	57 065	12 913	21 %
Dotations aux provisions	1 026		1 429	1 026	
Autres charges	2 786	5 193	4 229	-2 407	-46 %
Total charges d'exploitation	840 826	808 157	646 431	32 669	4 %
Quote part sur op. faites en commun					
Charges financières	3 059	2 647	2 194	412	16 %
Charges exceptionnelles	3 131	4 801		-1 670	-35 %
Participation des salariés aux résultats					
Impôt sur les bénéfices	3 444	12 380		-8 936	-72 %
TOTAL CHARGES	850 460	827 985	648 625	22 475	3 %
<i>Bénéfice</i>	<i>37 539</i>	<i>23 006</i>		<i>14 533</i>	<i>63 %</i>
TOTAL GENERAL	888 000	850 991	648 625	37 009	4 %

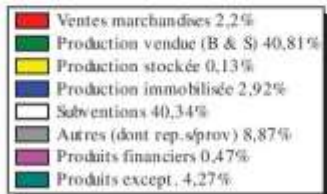
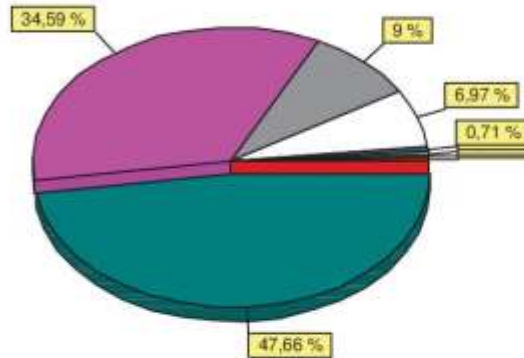
PRODUITS	01/01/2018 31/12/2018	01/01/2017 31/12/2017	01/01/2016 31/12/2016	Variation N/N-1	
Ventes de marchandises	19 575	3 886	8 912	15 689	404 %
Production vendue (biens & services)	362 376	384 465	242 358	-22 090	-6 %
Sous total A : Chiffre d'affaires	381 951	388 351	251 271	-6 401	-2 %
Production stockée	1 118	23	113	1 095	
Production immobilisée	25 925			25 925	
Subventions d'exploitation	358 233	405 817	338 462	-47 584	-12 %
Reprises sur dépréciations, provisions, amortis, & transferts de charges	3 054	21 307	2 139	-18 253	-86 %
Autres produits	75 681	1 744	613	73 938	
Sous total B	464 010	428 890	341 326	35 120	8 %
Total produits d'exploitation	845 961	817 241	592 597	28 720	4 %
Quote parts sur op. faites en commun					
Produits financiers	4 144	2 942	3 266	1 202	41 %
Produits exceptionnels	37 895	30 808	32 672	7 087	23 %
TOTAL PRODUITS	888 000	850 991	628 535	37 009	4 %
<i>Perte</i>			<i>20 090</i>		
TOTAL GENERAL	888 000	850 991	648 625	37 009	4 %

ANALYSE DU COMPTE DE RÉSULTAT

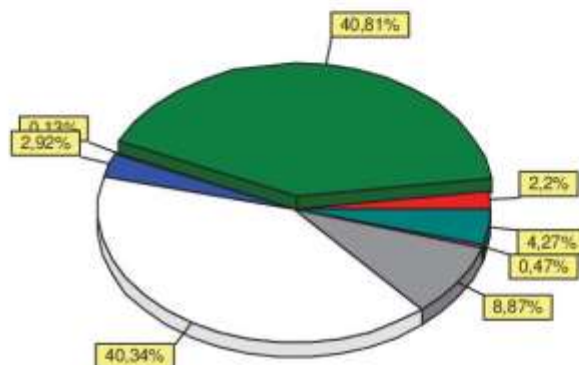
Du 01/01/2018 au 31/12/2018



Répartition des charges sur exercice N



Répartition des produits sur exercice N



ACTIVITE DE COORDINATION ET DE DIFFUSION DES REFERENCES EN 2018

Colloques et rencontres

24/01/2018	Participation à l'inauguration de la dauphinoise
16/04/2018	Assemblée Générale de l'IRFEL
21/06/2018	Stand 80 ans de la noix de GRENOBLE
26/06/2018	Rencontre sud-est/ sud-ouest
08/11/2018	Journée agriculture en région
11/12/2018	Colloque Fruits secs (Espagne)

Accueil de groupes

05/03/2018	Accueil collège Bellevue
06/03/2018	Accueil CFPPA le Pradel Aubenas
11/06/2018	Accueil collège Vinay
18/06/2018	Accueil collège Vinay
06/09/2018	Visite administrateur MSA
19/11/2018	Accueil Ministre Agriculture

Journées d'information et de formation

13/01/2018	Journée arbo nuciculture sur les produits phytosanitaires
30/01/2018	Journée Technique Nationale Colletotrichum, <i>coorganisée par la SENURA, la station de Creysse et le LUBEM</i> ; 110 participants
01/02/2018	Authentification des greffons avec les pépiniéristes Sud Est
12/03/2018	Formation reconnaissance du champignon <i>Colletotrichum</i>
29/03/2018	Formation Communication de Crise pour les professionnels de la filière noix
26/04/2018	Journée Nationale filière noix Sud-Ouest/Sud-Est à Narbonne
26/07/2018	Journée Technique méthodes alternatives" ravageurs en verger de noyer: quelles alternatives aux traitements", <i>organisée par la SENURA</i> , 120 participants
07/12/2018	Journée technique axée sur la problématique carpocapse

Groupe de travail

08/02/2018	Réunion début de campagne BSV-CA26 Bourg Les Valence
21/02/2018	Groupe de travail Colletotrichum
01/03/2018	Groupe de travail Matériel végétal
15/03/2018	Groupe de travail Eaux de lavage
20/03/2018	Groupe de travail gestion des intrants
27/03/2018	Comité de pilotage contrat de rivières
30/03/2018	Conseil Administration SENURA
24/04/2018	Groupe de travail Colletotrichum Pomme/Noix
17/05/2018	Comité pilotage Eaux De Lavage
24/05/2018	Assemblée Générale et Conseil d'Administration SENURA
18/07/2018	Groupe de travail <i>Colletotrichum</i> Pomme/Noix

27/08/2018	Réunion producteurs indépendants
30/08/2018	Réunion OP/ convention PO
13/09/2018	Groupe de travail Colletotrichum Pomme/Noix
11/12/2018	RDV ARBO, Valence
13/12/2018	COPIL eaux de lavage
13/12/2018	COPIL Fernor
14/12/2018	Conseil d'Administration SENURA
17/12/2018	Comité Pilotage projet ClimARBO

Articles de Presse

M. BLANCHET (2018) : *la station nucicole en orbite*. In : *Dauphiné*, 29 mai 2018

S. PERRIN (2018) : *à la pointe de la recherche sur la culture de la noix, la Senura veut renforcer sa visibilité*. In : *le Mémorial de l'Isère*, 1 juin 2018

V. MONTMARTIN (2018) : *Vol au-dessus d'un champ de noyers*. In : *Terre Dauphinoise*, 7 juin 2018, 5

M. BOILEVE (2018) : *La noix, culture business au Chili*. In : *Terre Dauphinoise*, 7 juin 2018, 28

F.G (2018) : *Faisons que l'agriculture reste attractive*. In : *le Dauphiné libéré*, 21 octobre 2018, 11

F.G (2018) : *Noyers : quelles alternatives aux traitements*. In : *phytosanitaires le Dauphiné libéré*, juillet 2018

V. MONTMARTIN (2018) : *Noix : s'adapter aux techniques alternatives*. In : *Terre Dauphinoise*, 23 août 2018, 21

C.A (2018) : *Visite au cœur de la noix*. In : *le Mémorial de l'Isère*, 26 octobre 2018

C. MASSON (2019), *Colletotrichum en verger de noyers : avancée des travaux sur ce pathogène complexe*. In : *Info Ctifl 350*, 35-41

Fiches techniques

- *Colletotrichum en verger de noyer*, janvier 2018
- *Entretien du rang : des alternatives au désherbage chimique*, avril 2018
- *Les idées claires : La pulvérisation ce n'est pas que des phytosanitaires...*, juillet 2018
- *Carpocapse & méthodes alternatives*, juillet 2018
- *Les méthodes Alternatives de demain*, juillet 2018
- *Entretien de la ligne & méthodes alternatives*, juillet 2018
- *La France vs le monde & les méthodes Alternatives*, juillet 2018
- *Irrigation & méthodes alternatives*, juillet 2018
- *Mouche du brou & méthodes alternatives*, juillet 2018
- *Lutte Prophylactique*, juillet 2018